



## Комплект для беспроводного управления освещением серии «Уютный дом» ПУ-П-E27 Руководство по эксплуатации. Паспорт

### 1. Назначение и область применения

1.1. Комплект для беспроводного управления освещением серии «Уютный дом» ПУ-П-E27 торговой марки TDM ELECTRIC (далее – приемник) применяется для дистанционного включения/выключения и регулирования уровня освещенности различных светильников, люстр, торшеров, акцентной подсветки и других бытовых осветительных приборов в помещении.

1.2. Устройства предназначены для работы в сети переменного тока 230 В и частотой 50 Гц. Обязательными для применения данных устройств являются следующие условия:

- наличие стандартного цоколя типа E27 в осветительных приборах;
- наличие свободного пространства в осветительном приборе для размещения внутри отражателя контроллера (габаритные размеры контроллера показаны на рисунке 1).

Ассортимент и функциональные характеристики устройств более подробно представлены в таблице 1.

1.3. Преимущества:

- прием сигнала осуществляется с расстояния до 30 метров;
- разные виды приемников и передатчиков из линейки «Уютный дом» могут быть запрограммированы для работы друг с другом и создания систем управления освещением/нагрузкой различной степени сложности;

- радиосигнал проходит через стены, поэтому имеется возможность управлять приемниками П1-E27 с пультов и радиовыключателей, находящихся в соседних помещениях, а также спрятать приемники в корпусе светильников, в абажуры и др.;
- имеется возможность параллельно подключить до 5 различных передатчиков (пультов и радиовыключателей) к каждому приемнику;
- для защиты от ложных срабатываний в приемниках имеется программа шифрования радиосигнала, которая защищает от вмешательства внешних пультов управления и других радиоуправляемых устройств;
- приемники П1-E27 имеют функцию «памяти», т.е. сохраняют свое состояние (нагрузка подключена или выключена) после пропадания и последующего восстановления питающего напряжения сети.

1.4. Варианты применения комплектов «Уютный дом»:

- дистанционное включение/выключение светильников (установка в торшер, бра, корпус светильника);
- дистанционное включение/выключение освещения в подсобных помещениях (использование без светильников).

Таблица 1. Ассортимент

Артикул	Наименование	Состав комплекта		Количество приемников в комплекте	Функционал приемника
		Тип пульта	Тип приемника		
SQ1508-0201	Комплект для беспроводного управления освещением ПУЗ-П1.1-E27 (1 приемник) «Уютный дом» TDM	ПУЗ (3 канала) SQ1508-0207	П1-E27 SQ1508-0209	1	вкл/выкл
SQ1508-0202	Комплект для беспроводного управления освещением ПУЗ-П1.3-E27 (3 приемника) «Уютный дом» TDM	ПУЗ (3 канала) SQ1508-0207			
SQ1508-0203	Комплект для беспроводного управления освещением диммер ПУЗ-П2.3-E27 (3 приемника) «Уютный дом» TDM	ПУЗ (3 канала) SQ1508-0207	П2-E27 (диммируемый) SQ1508-0210	3	вкл/выкл, регулировка освещенности

\* Функция регулирования освещенности предусмотрена только в комплекте с артикулом SQ1508-0203

## 2. Основные технические характеристики

2.1. Основные технические характеристики представлены в таблице 2.

Таблица 2. Технические характеристики

Наименование параметра	Значение
Питающее напряжение, В~ AC	230
Частота сети, Гц	50
Рабочая частота управления, МГц	433,92
Радиус действия* пульта управления (на открытой местности), м	30
Подключаемая нагрузка (мощность на 1 приемник):	
Для ламп накаливания, Вт	100
Для энергосберегающих и светодиодных ламп, ВА	50
Рабочая температура эксплуатации приемника, °C	от 0 до +35
Тип элемента питания в пульте управления (входит в комплект)	3V CR2032
Степень защиты приемника	IP20
Материал корпуса приемника	АБС-пластик

Справочные значения уровня проникновения радиосигнала (доля проникающей через преграду энергии) в зависимости от материала (в сухом состоянии) препятствия: гипс, древесина, гипсокартон – 90%; кирпич, ДСП – 70%; армированный бетон – 30%; металл, металлическая сетка – 10%

2.2. Габаритные размеры показаны на рисунке 1.

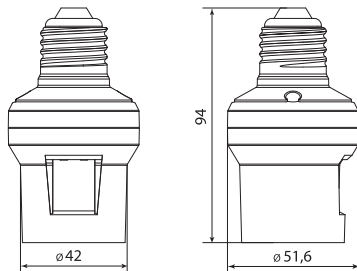


Рисунок 1. Габаритные размеры приемника, мм

### 3. Комплектность

3.1. В комплект поставки входят:

- Приемное устройство П1-Е27/ П2-Е27 – 1/3 шт.
- Пульт управления ПУЗ – 1 шт.
- Элемент питания типа CR2032 – 1 шт.
- Руководство по эксплуатации. Паспорт – 1 шт.
- Блистерная упаковка – 1 шт.

### 4. Устройство и принцип действия

4.1. Приемник выполнен в виде патрона с цоколем E27. Использование радиочастотного управления на частоте 433.92 МГц позволяет применять устройства вне прямой видимости (в отличие от обычных пультов, где используется инфракрасный сигнал).

4.2. Радиосигнал проходит через стены, мебель и прочие препятствия (уровень проникновения радиосигнала через различные препятствия более подробно показан в п. 2. Основные технические характеристики). Для защиты от ложных срабатываний в приемнике предусмотрена программа шифрования радиосигнала, которая надежно защищает от вмешательства различных пультов управления и других радиоуправляемых устройств в помещении. Приемник имеет красный светодиодный индикатор сети и кнопку для программирования параметров (рисунок 2).

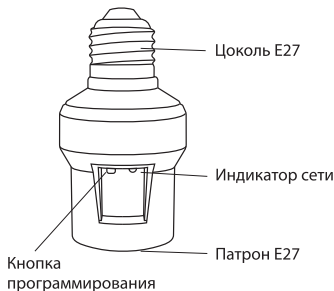


Рисунок 2. Внешний вид приемников П1-Е27, П2-Е27

### 5. Установка и эксплуатация

**Внимание!**

Для снижения влияния радиопомех не ставьте два приемника рядом друг с другом. Минимальное расстояние между ними должно быть

0,5 метра. Перед подключением к приемнику необходимо убедиться, что светильник находится во включенном состоянии (выключатель светильника включен).

5.1. Установите в пульт управления элемент питания (входит в комплект).

5.2. Вверните лампу в приемник и закрутите приемник в патрон (рисунок 3). Приемник применяется только с цоколем E27.

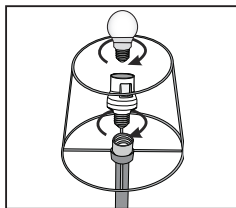


Рисунок 3. Программирование

5.3. Для сохранения в памяти приемника сигнала пульта управления необходимо активировать режим обучения (рисунок 4). Нажмите и удерживайте кнопку программирования более 1 секунды. Режим обучения будет активен в течение 15 секунд и светодиодный индикатор сети будет медленно мигать.

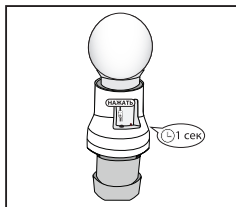


Рисунок 4. Программирование

5.4. Затем, во время режима обучения приемника, нажмите кнопку ON на пульте управления. Светильник включится/выключится 2 раза, подтверждая успешную запись сигнала пульта управления в память приемника (рисунок 5). В памяти может храниться до 5 различных сигналов пультов управления. Данные сохраняются, когда приемник подключается к другому светильнику или в случае отключения питания.

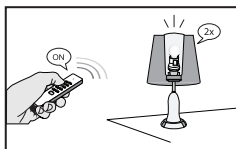


Рисунок 5. Программирование

5.5. Теперь можно с помощью пульта включать/выключать приемник. Нажмите ON/OFF, чтобы включить или выключить светильник (рисунок 6).

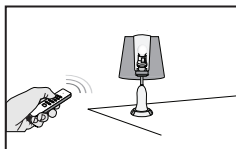


Рисунок 6. Управление пультом

5.6. Для удаления одного кода нажмите и удерживайте кнопку программирования на приемнике более 1 секунды. Режим обучения будет активен в течение 12 секунд и светодиодный

индикатор будет мигать. Когда режим обучения активен, нажмите кнопку OFF на пульте управления. Светильник включится/выключится 2 раза для подтверждения удаления кода (рисунок 7).

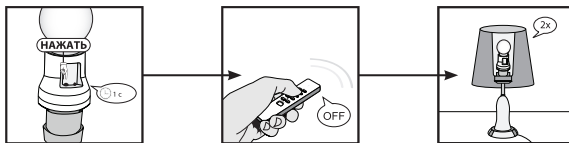


Рисунок 7. Отключение пульта

5.7. Полное удаление памяти. Нажмите и удерживайте кнопку программирования на приемнике более 1 секунды, пока светодиодный индикатор не начнет мигать. Режим удаления будет активен

в течение 12 секунд. Повторно нажмите кнопку программирования. Светильник включится/выключится 2 раза для подтверждения удаления памяти (рисунок 8).

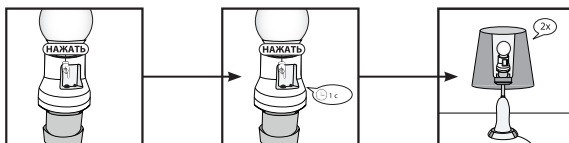


Рисунок 8. Полное удаление памяти

5.8. Регулировка освещенности (данная функция доступна только для артикула SQ1508-0203). Для изменения освещенности предварительно на пульте управления нужно включить приемник, нажав кнопку ON, затем необходимо еще раз нажать ON. После повторного нажатия начнется плавное изменение уровня освещенности. В это время для выбора комфортного уровня

освещенности необходимо нажать кнопку ON и уровень освещенности зафиксируется. Повторное нажатие кнопки ON на пульте управления вернет приемник в режим плавного изменения уровня освещенности.

5.9. Назначения кнопок на пульте управления представлены в таблице 3.

Таблица 3. Назначение кнопок на пульте управления

Пульт управления		Режим работы приемника	
ON	OFF	ON	OFF
1	1	Включение приемника 1	Выключение приемника 1
2	2	Включение приемника 2	Выключение приемника 2
3	3	Включение приемника 3	Выключение приемника 3
G	G	Включение всех приемников	Выключение всех приемников

5.10. К приемникам П1-Е27 можно подключить параллельно до 5 разных передатчиков (пуль-

тов и радиовыключателей) из линейки «Уютный дом» (рис. 9).

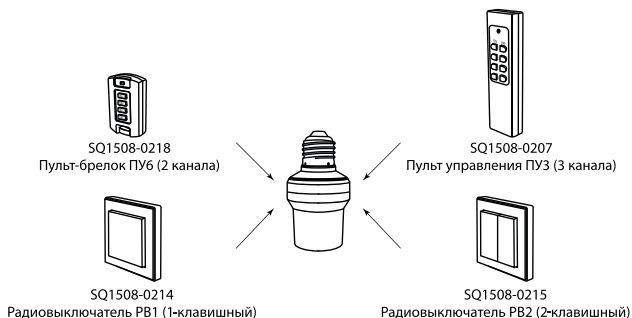


Рисунок 9. Подключение приемников П1-Е27 к пультам и радиовыключателям.

5.11. К пульту ПУ3 можно подключить параллельно до 100 разных или одинаковых приемников из линейки «Уютный дом» – рисунок 10.

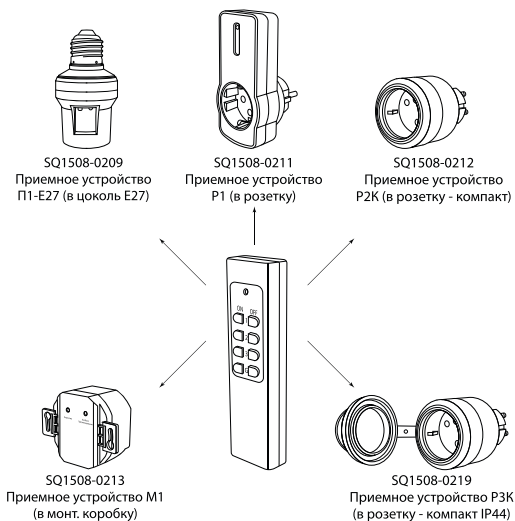


Рисунок 10. Подключение приемников из линейки «Уютный дом» к ПУ3

5.12. Возможные проблемы и пути решения показаны в таблице 4.

Таблица 4. Возможные проблемы и пути решения

Ситуация	Проблема	Пути решения
Электроприбор/ светильник не вклю- чается (внешние проблемы)	Отсутствие питающего напряжения в сети	Проверить питающее напряжение сети
	Электроприбор не включен (выключатель прибора или кнопка питания не включены)	Убедиться, что прибор включен (работает при подключении к сети без приемника - напрямую)
	Электроприбор/светильник неисправен	Убедиться, что прибор исправен (работает при подключении к сети без приемника - напрямую)
	Перегорела лампа	Проверить работоспособность лампы
Электроприбор/ светильник не включается / не вы- ключается	Села батарейка в пульте	Заменить батарейку в пульте
	Сбился код на приемнике	Заново настроить код (пункты 5.2 – 5.4)
	Неисправен приемник	Попробовать включить/выключить приемник в ручном режиме (кратковременно нажать на кнопку программирования): - при успехе – заново настроить код; - при неудаче – заменить приемник на новый
	Обрыв проводов к приемнику или нагрузке	Проверить целостность электрической цепи
	Приемник расположен далеко от передатчика	Поднести пульт ближе к передатчику
	Между приемником и передатчиком имеются препятствия, значительно снижающие дальность работы (металлические конструкции, несущие стены и др.)	Поднести пульт ближе к передатчику
	Электроприбор/ светильник работает нестабильно (включается и выключается через раз)	Плохой контакт элемента питания с передатчиком
Слабый заряд элемента питания в передатчике		Заменить элемент питания в пульте
Два приемника находятся рядом друг с другом и создают друг другу помехи		Удалить один приемник от другого на расстояние минимум 0,5 метра
Сбой кода в приемнике		Удалить текущий код и заново запрограммировать приемник
Электроприбор/све- тильник включается/ выключается само- произвольно	Напряжение сети самопроизвольно пропало/появилось	Проверить стабильность напряжения
	Плохой контакт в цоколе E27	Проверить надежность контакта, при необходимости закрутить/затянуть контакты

5.13. Рекомендации по использованию и программированию передатчиков и приемников «Уютный дом»:

- имейте в запасе дополнительные батарейки для передатчиков: LR23A 12В (для PB1, PB2), CR2032 3В (для ПУ3), LR27A 12В (для ПУ6) для возможности быстрой замены;
- имейте в запасе дополнительные приемники и передатчики для возможности быстрой замены в случае выхода из строя;
- если передача сигнала ведется с радиовыключателя, рекомендуется задублировать

его функции на пульте управления;

- для снижения влияния радиопомех не рекомендуется устанавливать 2 приемника на расстоянии менее 0,5 метров друг от друга;
- если питающее напряжение в сети нестабильное (скачки напряжения или частые отключения напряжения), это может привести к сбою работы приемников и выходу их из строя; в случае сбоя работы необходимо провести перепрограммирование приемника согласно пунктам 5.2 – 5.4 в паспорте.

## **6. Условия транспортирования и хранения**

6.1. Транспортирование изделий допускается в упаковке изготовителя любым видом закрытого транспорта, обеспечивающим защиту упакованной продукции от механических повреждений, загрязнений и попадания влаги.

6.2. Хранение изделия осуществляется только в упаковке изготовителя в помещениях с естественной вентиляцией при температуре от -25 до +55 °С и относительной влажности воздуха не более 70%.

## **7. Гарантийные обязательства**

7.1. Если в процессе эксплуатации изделия Вы сочтете, что параметры его работы отличаются от изложенных в данном Руководстве по эксплуатации, рекомендуем обратиться за консультацией в организацию, продавшую Вам изделие.

7.2. Гарантийный срок эксплуатации изделия – 5 лет со дня продажи при соблюдении потребителем правил эксплуатации, транспортирования и хранения.

Производитель оставляет за собой право вносить в конструкцию изделия изменения, не ухудшающие эксплуатационные характеристики изделия.

7.3. Во избежание возможных недоразумений сохраняйте в течение срока службы документы, прилагаемые к изделию при его продаже (накладные, гарантийный талон).

7.4. Гарантия не распространяется на изделие, недостатки которого возникли вследствие:

- нарушения потребителем правил транспортирования, хранения или эксплуатации изделия;
- действий третьих лиц;
- ремонта или внесенных несанкционированных изготовителем конструктивных или схемотехнических изменений неуполномоченными лицами;
- отклонения от государственных стандартов (ГОСТов) и норм питающих сетей;
- неправильной установки и подключения изделия;
- действий непреодолимой силы (стихия, пожар, молния и т. п.).

## **8. Ограничение ответственности**

8.1. Производитель не несет ответственности:

- за прямые, косвенные или вытекающие убытки, потерю прибыли или коммерческие потери, каким бы то ни было образом связанные с изделием;
- возможный вред, прямо или косвенно нанесенный изделием людям, домашним животным, имуществу, в случае если это произошло в результате несоблюдения правил и условий

эксплуатации и установки изделия либо умышленных или неосторожных действий покупателя (потребителя) или третьих лиц.

8.2. Ответственность производителя не может превысить собственной стоимости изделия.

8.3. При обнаружении неисправностей в период гарантийных обязательств необходимо обращаться по месту приобретения изделия.



### 9. Гарантийный талон

Комплект для беспроводного управления освещением серии ПУ-П-E27 соответствует требованиям ТР ТС 004/2011, ТР ТС 020/2011 и признан годным к эксплуатации.

Дата изготовления «\_\_\_\_\_» \_\_\_\_\_ 20\_\_ г.

Штамп технического контроля изготовителя \_\_\_\_\_

Дата продажи «\_\_\_\_\_» \_\_\_\_\_ 20\_\_ г.

Подпись продавца \_\_\_\_\_

Штамп продающей организации \_\_\_\_\_

Уполномоченный представитель изготовителя ООО «ТДМ»  
117405, РФ, г. Москва, ул. Дорожная, д. 60 Б, этаж 6, офис 647  
Телефон: +7 (495) 727-32-14, (495) 640-32-14, (499) 769-32-14  
info@tdme.ru, info@tdomm.ru



Произведено под контролем правообладателя товарного знака «TDM ELECTRIC» в Китае на заводе Вэньчжоу Рокгранд Трэйд Кампани, Лтд., Китай, г. Вэньчжоу, ул. Шифу, здание Синьи, оф. А1501

Если в процессе эксплуатации продукции у Вас возникли вопросы, Вы можете обратиться в сервисную службу TDM ELECTRIC по бесплатному телефону: 8 (800) 700-63-26 (для звонков на территории РФ).

Подробнее об ассортименте продукции торговой марки TDM ELECTRIC Вы можете узнать на сайте [www.tdme.ru](http://www.tdme.ru).