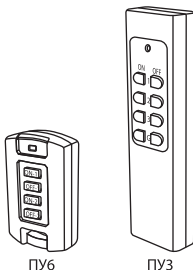


Пульт управления **ПУЗ** (3 канала), пульт-брелок **ПУ6** (2 канала) для беспроводного управления нагрузкой «Уютный дом»

Руководство по эксплуатации. Паспорт



1. Назначение и область применения

1.1. Пульт управления ПУЗ (3 канала), пульт-брелок ПУ6 (2 канала) для беспроводного управления нагрузкой «Уютный дом» торговой марки TDM ELECTRIC (далее – пульта) предназначены для дистанционного включения/выключения приемных устройств из линейки «Уютный дом» по радиоканалу.

1.2. Пульты предназначены для работы с приемниками, которые эксплуатируются в однофазных электрических сетях переменного тока напряжением 230 В и частотой 50 Гц.

1.3. Пульты применяются в качестве элементов дистанционного управления в коммерческих, жилых и производственных помещениях.

1.4. Преимущества пультов управления ПУЗ, ПУ6:

- передача сигнала осуществляется на расстоя-

ние до 30 метров;

- использование данных устройств позволяет установить комфортное управление освещением в помещении, не вставая с дивана или кресла;
- радиосигнал проходит через стены, поэтому имеется возможность управлять приемниками «Уютный дом», находящимися в соседних помещениях;
- к каждому каналу пульта можно параллельно подключить до 100 одинаковых или различных приемников;
- питание пультов осуществляется от батареек типа CR2032 3 В (для ПУЗ) и LR27A 12 В (для ПУ6), что делает данную продукцию электробезопасной и исключает риск поражения электрическим током.

2. Основные характеристики

2.1. Основные технические характеристики приведены в таблице 1.

Таблица 1. Технические характеристики ПУЗ, ПУ6

Наименование параметра	Значение	
	ПУЗ	ПУ6
Количество каналов	3	2
Питающее напряжение, В	3 (элемент питания CR2032)	12 (элемент питания LR27A)

Наименование параметра	Значение	
	ПУЗ	ПУ6
Максимальная дальность работы, м	30 (на открытом пространстве)*	
Рабочая частота, МГц	433,92	
Средний срок службы батарейки, лет	1 (при интенсивности 10 нажатий в день)	
Диапазон рабочих температур, °С	от 0 до +35	
Степень защиты	IP20	
Механическая износостойкость, циклов	1 000 000	
Электрическая износостойкость, циклов	100 000	

* - при наличии препятствий между приемниками и передатчиками дальность работы может значительно снизиться, подробнее в таблице 2.

Таблица 2. Уровень проникновения радиосигнала через препятствия

Тип препятствия	Уровень проникновения радиосигнала (доля проникающей через преграду энергии)
Гипс, древесина, гипсокартон	90%
Кирпич, ДСП	70%
Армированный бетон	30%
Металл	10%

Кроме того, дальность действия зависит от влажности среды, высоты монтажа и конструктивных особенностей места установки.

2.2. Габаритные и установочные размеры показаны на рисунке 1.

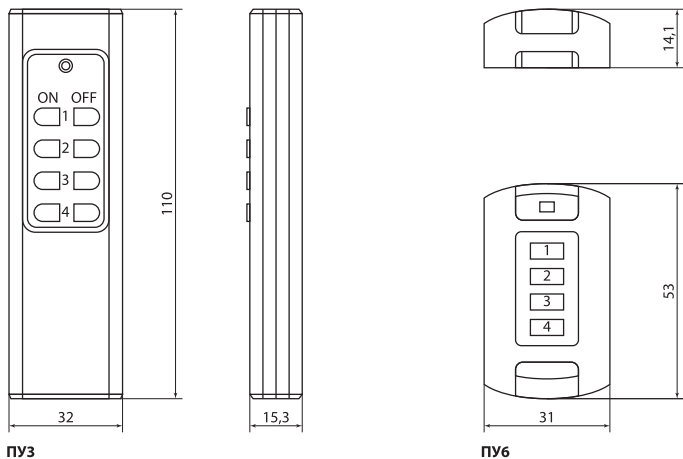


Рисунок 1. Габаритные размеры пультов управления ПУЗ, ПУ6, мм

3. Комплектация

3.1. В комплект поставки входят:

- Пульт управления ПУ3/ПУ6 – 1 шт.
- Элемент питания CR2032 (для ПУ3) или LR27A 12V (для ПУ6) – 1 шт.
- Руководство по эксплуатации. Паспорт – 1 шт.
- Упаковочная коробка (блистер) – 1 шт.

4. Требования к безопасности при монтаже и эксплуатации

4.1. По способу защиты от поражения электрическим током пульты соответствуют классу II по ГОСТ 12.2.007.0.

4.2. Запрещается самостоятельно разбирать и ремонтировать изделие.

5. Монтаж и эксплуатация

5.1. Изделие не требует специального монтажа.

5.2. Назначение кнопок в пультах ПУ3, ПУ6 в таблице 3.

Таблица 3. Назначение кнопок в пультах ПУ3, ПУ6

Кнопка на пульте		Режим работы пульта
ПУ3	ПУ6	
ON-1	ON-1	Включение 1-го канала
OFF-1	OFF-1	Выключение 1-го канала
ON-2	ON-2	Включение 2-го канала
OFF-2	OFF-2	Выключение 2-го канала
ON-3	-	Включение 3-го канала
OFF-3	-	Выключение 3-го канала
ON-G	-	Включение всех каналов
OFF-G	-	Выключение всех каналов

5.3. Для активации элемента питания в пульте ПУ3 необходимо выдвинуть крышку в основании пульта и удалить изоляционную ленту с контакта элемента питания CR2032 3V. Для замены элемента питания необходимо вытащить старый элемент питания типа CR2032 3V и установить аналогичный новый элемент питания.

5.4. Для активации элемента питания в пульте ПУ6 необходимо открутить сзади 4 крепежных

винта и удалить изоляционную ленту с контакта элемента питания LR27A 12V. Для замены элемента питания необходимо вытащить старый элемент питания типа LR27A 12V, установить аналогичный новый элемент питания и собрать корпус обратно.

5.5. Условия эксплуатации:

- диапазон рабочих температур от 0 до +35 °С;
- высота над уровнем моря не более 2000 метров.

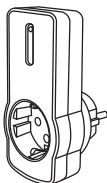
6. Устройство и принцип работы

6.1. К каждому каналу пультов ПУ3 и ПУ6 можно подключить параллельно до 100 разных или

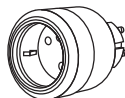
одинаковых приемников из линейки «Уютный дом» – рисунок 2.



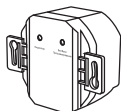
SQ1508-0209
Приемное устройство
П1-E27 (в цоколь E27)



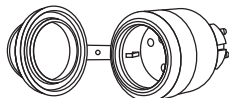
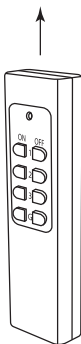
SQ1508-0211
Приемное устройство
P1 (в розетку)



SQ1508-0212
Приемное устройство
P2K (в розетку - компакт)



SQ1508-0213
Приемное устройство M1
(в монт. коробку)

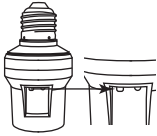


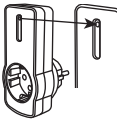
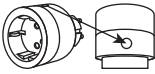
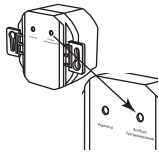
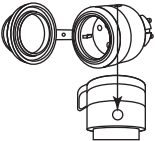
SQ1508-0219
Приемное устройство P3K
(в розетку - компакт IP44)

Рисунок 2. Подключение приемников из линейки «Уютный дом» к ПУЗ, ПУБ

6.2. Для подключения приемников к пультам жим программирования – таблица 4.
каждый из приемников нужно перевести в ре-

Таблица 4. Программирование приемников

Артикул	Наименование	Изображение	Вход в режим программирования
SQ1508-0209	Приемное устройство П1-E27 (в цоколь E27) для беспроводного управления нагрузкой "Уютный дом" TDM		Нажать и удерживать кнопку программирования более 1 секунды, начинает моргать светодиод рядом

Артикул	Наименование	Изображение	Вход в режим программирования
SQ1508-0211	Приемное устройство Р1 (в розетку) для беспроводного управления нагрузкой "Уютный дом" TDM		После включения в розетку начинает моргать светодиод – приемник находится в режиме программирования
SQ1508-0212	Приемное устройство Р2К (в розетку - комп.) для беспроводного управления нагрузкой "Уютный дом" TDM		Нажать и удерживать кнопку программирования более 1 секунды, начинает моргать светодиод в кнопке
SQ1508-0213	Приемное устройство М1 (в монт. коробку) для беспроводного управления нагрузкой "Уютный дом" TDM		Нажать и удерживать кнопку «Программирование» более 1 секунды, начинает моргать светодиод рядом
SQ1508-0219	Приемное устройство Р3К (в роз. - комп. IP44) для беспроводного управления нагр. "Уютный дом" TDM		Нажать и удерживать кнопку программирования более 1 секунды, начинает моргать светодиод в кнопке

6.3. Режим программирования приемников (моргание светодиодов) продолжается в течение 15 секунд. Для подключения пульта к приемнику необходимо нажать в этот промежуток времени на кнопку «ON» соответствующего канала пульта. Светодиод на приемнике и под-

ключенная к приемнику нагрузка в качестве подтверждения включается и выключается 2 раза. Пример подключения приемного устройства Р1 к пульту показан на рисунке 3, приемного устройства П1-Е27 – на рисунке 4.

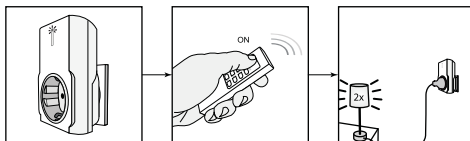


Рисунок 3. Пример подключения пультов ПУЗ, ПУБ к приемнику Р1 «Уютный дом»

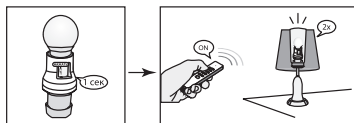


Рисунок 4. Пример подключения пультов ПУЗ, ПУБ к приемнику П1-Е27 «Уютный дом»

6.4. Для отключения пультов от приемника необходимо снова войти в режим программирования (таблица 4) и нажать на кнопку «OFF» соответствующего канала пульта. Светодиод на приемнике и подключенная к приемнику на-

грузка в качестве подтверждения включатся и выключатся 2 раза.

Пример отключения приемного устройства Р1 от пульта показан на рисунке 5, приемного устройства П1-Е27 – на рисунке 6.

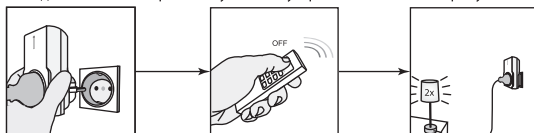


Рисунок 5. Пример отключения пультов ПУЗ, ПУБ от приемника Р1 «Уютный дом»



Рисунок 6. Пример отключения пультов ПУЗ, ПУБ от приемника П1-Е27 «Уютный дом»

6.5. Возможные проблемы и пути решения показаны в таблице 5.

Таблица 5. Возможные проблемы и пути решения

Ситуация	Проблема	Пути решения
Электроприбор/светильник не включается (внешние проблемы)	Отсутствие питающего напряжения в сети	Проверить питающее напряжение сети
Электроприбор/светильник не включается (внешние проблемы)	Электроприбор не включен (выключатель прибора или кнопка питания не включены)	Убедиться, что прибор включен (работает при подключении к сети без приемника – напрямую)
	Электроприбор/светильник неисправен	Убедиться, что прибор исправен (работает при подключении к сети без приемника – напрямую)
	Перегорела лампа	Заменить лампу
Электроприбор/светильник не включается / не выключается	Села батарейка в передатчике (пульте, радиовыключателе)	Заменить батарейку в передатчике

Ситуация	Проблема	Пути решения
Электроприбор/светильник не включается / не выключается	Сбился код на приемнике	Заново настроить код (пункты 6.2. – 6.3.)
	Неисправен приемник	Попробовать включить/выключить приемник в ручном режиме (пункт 6.6.): - при удаче – заново настроить код; - при неудаче – заменить приемник на новый
	Обрыв проводов к приемнику или нагрузке	Проверить целостность электрической цепи
	Приемник расположен далеко от передатчика	Поднести пульт (переустановить радиовыключатель) ближе к передатчику
	Между приемником и передатчиком имеются препятствия, значительно снижающие дальность работы (металлические конструкции, несущие стены и др.)	Поднести пульт ближе к передатчику, переустановить радиовыключатель на другое место
Электроприбор/светильник работает нестабильно (включается и выключается через раз)	Плохой контакт элемента питания с передатчиком	Вытащить элемент питания из передатчика, протереть его контакты тканью и вставить обратно
	Слабый заряд элемента питания в передатчике	Заменить элемент питания в передатчике
	Два приемника находятся рядом друг с другом и создают друг другу помехи	Удалить один приемник от другого на расстояние минимум 0,5 метра
	Сбой кода в приемнике	Удалить текущий код и заново запрограммировать приемник
Электроприбор/светильник включается/выключается самопроизвольно	Напряжение сети самопроизвольно пропало/появилось	Проверить стабильность напряжения
Электроприбор/светильник включается/выключается самопроизвольно	Плохой контакт в розетке (для P1, P2K, P3K), цоколе E27 (для П1-E27), клеммных зажимах (для М1)	Проверить надежность контакта, при необходимости закрутить/затянуть контакты

6.6. Рекомендации по использованию и программированию передатчиков и приемников «Уютный дом»:

- имейте в запасе дополнительные батарейки для передатчиков: LR23A 12 В (для PB1, PB2), CR2032 3В (для ПУЗ), LR27A 12 В (для ПУ6) для возможности быстрой замены;
- имейте в запасе дополнительные приемники и передатчики для возможности быстрой за-

мены в случае выхода из строя;

- если передача сигнала ведется с радиовыключателя, рекомендуется задублировать его функции на пульте управления;
- для снижения влияния радиопомех не рекомендуется устанавливать 2 приемника на расстоянии менее 0,5 метра друг от друга;
- если питающее напряжение в сети нестабильное (скачки напряжения или частые

отключения напряжения), это может привести к сбою работы приемников и выходу их из строя; в случае сбоя работы необходимо

провести перепрограммирование приемника согласно пунктам 6.2. – 6.3. в паспорте.

7. Условия транспортирования и хранения

7.1. Транспортировка пультов допускается в упаковке изготовителя любым видом крытого транспорта, обеспечивающим предохранение упакованной продукции от механических повреждений, загрязнения и попадания влаги.

7.2. Хранение пультов осуществляется только в упаковке изготовителя в помещениях с естественной вентиляцией при температуре окружающего воздуха от -25 до +55 °С и относительной влажности воздуха не более 70%.

8. Гарантийные обязательства

8.1. Купленное Вами изделие требует специальной установки и подключения. Вы можете обратиться в уполномоченную организацию, специализирующуюся на оказании такого рода услуг. При этом требуйте наличия соответствующих разрешительных документов (лицензии, сертификатов и т. п.). Лица, осуществившие установку и подключение изделия, несут ответственность за правильность проведенной работы. Помните, квалифицированная установка изделия необходима для его дальнейшего правильного функционирования и гарантийного обслуживания.

8.2. Во избежание возможных недоразумений сохраняйте в течение срока службы документы, прилагаемые к изделию при его продаже (накладные, гарантийный талон).

8.2. Если в процессе эксплуатации изделия Вы сочтете, что параметры его работы отличаются от изложенных в данном Руководстве по эксплуатации, рекомендуем обратиться за консультацией в организацию, продавшую Вам изделие.

8.4. Гарантия не распространяется на изделие, недостатки которого возникли вследствие:

8.3. Производитель устанавливает гарантийный срок на данное изделие в течение 5 лет со дня продажи при условии соблюдения потребителем правил транспортирования, хранения и эксплуатации, изложенных в данном Руковод-

- нарушения потребителем правил транспортирования, хранения или эксплуатации изделия;
- действий третьих лиц;
- ремонта или внесенных несанкционированных изготовителем конструктивных или схемотехнических изменений неуполномоченными лицами;
- отклонения от государственных стандартов (ГОСТов) и норм питающих сетей;
- неправильной установки и подключения изделия;
- действий непреодолимой силы (стихия, пожар, молния и т. п.).

9. Ограничение ответственности

9.1. Производитель не несет ответственности за:

- прямые, косвенные или вытекающие убытки, потерю прибыли или коммерческие потери, каким бы то ни было образом связанные с изделием;
- возможный вред, прямо или косвенно нанесенный изделием людям, домашним животным, имуществу, в случае если это произошло в результате несоблюдения правил

и условий эксплуатации и установки изделия либо умышленных или неосторожных действий покупателя (потребителя) или третьих лиц.

9.2. Ответственность производителя не может превысить собственной стоимости изделия.

9.3. При обнаружении неисправностей в период гарантийных обязательств необходимо обращаться по месту приобретения изделия.

10. Утилизация

10.1. Продукция утилизируется в соответствии с правилами утилизации бытовой техники.

11. Гарантийный талон

Пульт управления ПУЗ/ПУ6 торговой марки TDM ELECTRIC соответствует требованиям ТР ТС 004/2011, ТР ТС 020/2011 и признан годным для эксплуатации.

Гарантийный срок 5 лет со дня продажи.

Дата изготовления « _____ » _____ 20__ г.

Штамп технического контроля изготовителя _____

Дата продажи « _____ » _____ 20__ г.

Подпись продавца _____ ШТАМП МАГАЗИНА

Претензий по внешнему виду и комплектности изделия не имею, с условиями эксплуатации и гарантийного обслуживания ознакомлен:

Подпись покупателя _____

Уполномоченный представитель изготовителя ООО «ТДМ»
117405, РФ, г. Москва, ул. Дорожная, д. 60 Б, этаж 6, офис 647
Телефон: +7 (495) 727-32-14, (495) 640-32-14, (499) 769-32-14
info@tdme.ru, info@tdomm.ru



Произведено под контролем правообладателя товарного знака «TDM ELECTRIC» в Китае на заводе Вэньчжоу Рокгранд Трэйд Кампани, Лтд., Китай, г. Вэньчжоу, ул. Шифу, здание «Синь», оф. А1501.

Если в процессе эксплуатации продукции у Вас возникли вопросы, Вы можете обратиться в сервисную службу TDM ELECTRIC по бесплатному телефону: 8 (800) 700-63-26 (для звонков на территории РФ).

Подробнее об ассортименте продукции торговой марки TDM ELECTRIC Вы можете узнать на сайте www.tdme.ru.

RU Паспорт**1. Наименование продукции, тип (серия), модель:**

Пульт управления ПУЗ (3 канала), пульт-брелок ПУ6 (2 канала) для беспроводного управления нагрузкой «Уютный дом».

2. Область применения:

в быту.

3. Основные технические характеристики и параметры:

U=3 В (CR2032), IP20, F=433,92 МГц.

4. Правила и условия монтажа: В соответствии с технической документацией изготовителя хранить в упаковке, перевозить в закрытом транспорте, требуют специальной утилизации.

5. Правила и условия безопасной эксплуатации (использования):

Не разбирать, не бросать, не погружать в жидкость.

6. Информация о мерах, которые следует принять при обнаружении неисправности продукции: Обращаться по месту приобретения.

7. Месяц/год изготовления продукции, срок службы, гарантийный срок:

Дата изготовления « ____ » _____ 20__ г.

Срок службы 20 лет.

Гарантийный срок 5 лет.

8. Наименование и местонахождение изготовителя (уполномоченного представителя), импортера, информация для связи с ними:

Произведено под контролем правообладателя товарного знака «TDM ELECTRIC» на заводе:

Вэньчжоу Рокгранд Трэйд Кампани, Лтд.

адрес: Китай, г. Вэньчжоу, ул. Шифу, здание Синьи, оф. А1501.

Телефон: +86(577)88982822

Импортер:

Общество с ограниченной ответственностью «ТДМ Логистика», адрес: РФ, 117405, г. Москва, ул. Дорожная, д. 60 Б, этаж 6, офис 603.

9. Свидетельство о приёмке:

Продукция торговой марки TDM ELECTRIC изготовлена и принята в соответствии с обязатель-

ными требованиями государственных стандартов, действующей технической документацией и признана годной для эксплуатации.

10. Комплектность:

- Изделие.
- Паспорт.
- Упаковка.

KZ Төлқұжат**1. Өнім атауы, типі, белгісі, үлгісі:**

Пульт управления ПУЗ (3 канала), пульт-брелок ПУ6 (2 канала) для беспроводного управления нагрузкой «Уютный дом».

2. Қолдану саласы: тұрмыста.**3. Негізгі техникалық сипаттамалары мен параметрлері:**

U=3 В (CR2032), IP20, F=433,92 МГц.

4. Монтаж ережелері мен шарттары:

Өндірушінің техникалық құжаттамасына сәйкес орамның сақталсын, жабық көлікте тасымалдансын, арнайы пайдаға асыруды талап етеді.

5. Қауіпсіз пайдалану ережелері мен шарттары:

Бұзбаңыз, лақтырмаңыз, суға батырмаңыз.

6. Өнім ақауы анықталғанда қолданылатын шаралар туралы ақпарат:

Сатып алған жерге жолығыңыз.

7. Өнімнің жасалған айы/жылы, қызмет ету мерзімі, кепілдік мерзімі:

Қызмет ету мерзімі кем дегенде 20 жыл. Кепілдік мерзімі 5 жыл.

8. Өндірушінің (уәкілетті өкілдің), импорттаушының атауы мен орналасқан жері, олармен байланысу ақпараты:

TDM ELECTRIC тапсырысымен және бақылауында келесі зауытта өндірілген: Вэньчжоу Рокгранд Трэйд Кампани, Лтд. Мекенжайы: Қытай, Вэньчжоу қ., Шифу көш., Синьи ғимараты, А1501 оф.

Телефон: +86(577)88982822

Импорттаушылар:

Жауапкершілігі шектеулі серіктестігі «ТДМ Логистика», мекен-жайы: РФ, 117405, қ. Мәскеу, көше Дорожная, үй 60Б, қабат 6, кеңсе 603.

9. Қабылдау туралы куәлік:

TDM ELECTRIC сауда белгісінің өнімі мемлекеттік стандарттардың, қолданыстағы техникалық құжаттаманың міндетті талаптарына сәйкес өндіріліп, қабылданды және пайдалануға жарамды деп танылды.

10. Жиынтықтылық:

- Бұйым.
- Төлқұжат.
- Орамы.

AM Անձնագիր

1. Արտադրանքի անվանումը, տեսակը, մակնիշը, մոդելը.

Пульт управления ПУЗ (3 канала), пульт-брелок ПУБ (2 канала) для беспроводного управления нагрузкой «Уютный дом».

2. Կիրառման բնագավառ.

կենցաղում:

3. Հիմնական տեխնիկական բնութագրերն ու պարամետրերը.

U=3 В (CR2032), IP20, F=433,92 МГц:

4. Այնտաժման կանոններն ու պայմանները.

Համաձայն արտադրողի տեխնիկական բնութագրերի պահել փաթեթի մեջ, տեղափոխել փակ տրանսպորտի մեջ, պահանջում է հատուկ օգտահանություն:

5. Անվտանգ շահագործման (օգտագործման) կանոններն ու պայմանները.

Չքանդել, չնետել, ջրի մեջ չընկղմել:

6. Տեղեկություններ միջոցների մասին, որոնք հարկավոր է ձեռնարկել արտադրանքի անսարքություն հայտնաբերելու դեպքում.

Դիմել ձեռքբերման տեղը:

7. Արտադրանքի արտադրման ամիսը /տարին, ծառայության ժամկետը, երաշխիքային ժամկետը.

Ծառայության ժամկետը ոչ պակաս 20 տարուց:
երաշխիքային ժամկետը՝ 5 տարի:

8. Արտադրողի (լիազորված ներկայացուցչի), ներմուծողի, անվանումն ու գտնվելու վայրը,

տեղեկություններ նրանց հետ կապվելու վերաբերյալ.

Արտադրված է գործարանում՝ TDM ELECTRIC-ի պատվերով և վերահսկողության ներքո.

Внѣшчюю Рокгранд Трэйд Кампани, Лтд. Հասցե. Չինաստան, քաղաք Վենչժուո, փողոց Շիֆու, շենք Սիլիյ, գրասենյակ Ա1501: Հեռ. +86(577)88982822

Ներմուծողներ.

Ասիմանափակ պատասխանատվությամբ ընկերություն «ТДМ Логистика», հասցեով: РФ, քաղաքը Մոսկվա, փողոցը Дорожная, տունը 60 «Б», հարկ 6, գրասենյակ 603.

9. Վկայական ընդունման մասին.

TDM ELECTRIC ապրանքանիշի արտադրանքը արտադրվել և ընդունվել է գործող տեխնիկական փաստաթղթերի, պետական չափորոշիչների պարտադիր պահանջներին համապատասխան և համարվել է պիտանի շահագործման համար:

10. Կոմպլեկտավորություն.

- Ապրանք:
- անձնագիր:
- փաթեթավորում:

KG Паспорт

1. Өнүмдөрдүн аталыштары, түрү, белгилемеси, модели:

Пульт управления ПУЗ (3 канала), пульт-брелок ПУБ (2 канала) для беспроводного управления нагрузкой «Уютный дом».

2. Колдонуу тармагы:

тиричиликте.

3. Негизги техникалык мүнөздөмөлөрү жана параметрлери:

U=3 В (CR2032), IP20, F=433,92 МГц.

4. Орнотуу эрежелери жана шарттары:

Өндүрүүчүнүн техникалык өжөттөмөсү боюнча, таңгакта сактоо керек, жабык унаада ташуу керек, өзгөчө утилизацияны талап кылат.

5. Коопсуз эксплуатация (колдонуу) эрежелери жана шарттары:

Ажыратууга болбойт, ыргытууга болбойт, сууга салууга болбойт.

6. Өнүмдө бузуктук табылган учурда чаралар көрүү боюнча маалымат:

Сатып алган жерге кайрылуу керек.

7. Өнүмдүн даярдалган айы/жылы, жарактуулук мөөнөтү, кепилдик мөөнөтү:

Жарактуулук мөөнөтү 20 жылдан кем эмес.
Кепилдик мөөнөтү 5 жыл.

8. Өндүрүүчүнүн (укукталган өкүлдүн), импорттоочунун аты жана турган жайы, алар менен байланышууга маалымат:

TDM ELECTRIC буйрутмасы боюнча жана көзөмөлдөөсү алдында заводдо өндүрүлгөн: Вэньчжоу Рокгранд Трэйд Кампани, ЛТд. Дареги: Кытай, Вэньчжоу ш., Шифу көч., Синьи имараты, кеңсе A1501. Телефон: +86(577)88982822

Импорттоочулар:

Жоопкерчилиги чектелген коом «ТДМ Логистика», дареги: РФ, 117405, ш. Moscow, көчө Дорожная, үй 60 «Б», кабат 6, иш 603.

9. Кабыл алуу жөнүндө күбөлүк:

TDM ELECTRIC соода белгилеменин өнүмү мамлекеттик үлгүлөрдүн милдеттүү талаптары жана колдонуудагы техникалык өжөттөрө боюнча өндүрүлгөн жана кабыл алынган жана колдонууга жарактуу деп бекитилген.

10. Комплекттүүлүк:

- Буюм.
- Паспорт.
- Таңгак.

GE Заспорти**1. პროდუქციის დასახელება, ტიპი(სერია), მოდელი:**

Пульт управления ПУЗ (3 канала), пульс-брелок ПУ6 (2 канала) для беспроводного управления нагрузкой «Уютный дом».

2. გამოყენების სფერო: ყოველდღიურ მოხმარებაში.**3. ძირითადი ტექნიკური მახასიათებლები და პარამეტრები:**

U=3 В(CR2032), IP20, F=433,92 МГц.

4. მონტაჟის წესები და პირობები:

მწარმოებლის ტექნიკური დოკუმენტაციის შესაბამისად, შეინახეთ შეფუთვაში,

გადაზიდვა დაზურული ტრანსპორტით. მოითხოვს სპეციალურ უტილიზაციას.

5. წესები და პირობები უსაფრთხო**ოპერაციისათვის (გამოყენება):**

არ დაშალოთ, არ გადაადგოთ, არ ჩაყაროთ წყალში.

6. ინფორმაცია იმ ქმედებების შესახებ, რომლებიც უნდა მოხდეს პროდუქტის დეფექტის გამოვლენისას:

დაუკავშირდით შექმნის ადგილს.

7. წარმოების თვე / წელი, მომსახურების**ვადა, საგარანტიო პერიოდი:**

მომსახურების ვადა 20 წელი.

საგარანტიო პერიოდი 5 წელი.

8. მწარმოებელი დასახელება**და ადგილმდებარეობა****(უფლებამოსილი წარმომადგენელი)****იმპორტიორის, ინფორმაცია მათთან****დასაკავშირებლად:**

დამზადებულია „ტდმ ელექტრიკის“ სამარკო ნიშნით სავაჭრო უფლებების კონტროლით, ქარხანაში: ვენჩჟოუ როკგრანდ ტრეიდ კომპანი, ლტდ.

მისამართი: ჩინეთი, ქ. ვენჩჟოუ. ჭუჩა-

შიფუ, შენობა სინი. ოფისი A 1501.

ტელეფონი: +86(577)88982822

იმპორტერი:

შეზღუდული პასუხისმგებლობის

საზოგადოება „ტდმ ლოჯისტიკა“.

მისამართი: რუსეთის ფედერაცია, 117405,

ქ. მოსკოვი, დოროჟნაიას ქუჩა, სახლი

60, სართული 6, ოფისი 603.

9. მიღების სერტიფიკატი:

პროდუქცია სამარკო ნიშნით „ტდმ

ელექტრიკი“ დამზადებულია და

დამოწმებულია სახელმწიფო

სტანდარტების შესაბამისობაში

აუცილებელ მოთხოვნებში, მიმდინარე

ტექნიკურ დოკუმენტაციასა და

აღიარებულია ვარგისიანად

ექსპლუატაციისთვის.

10. კომპეტაცია:

- ნაკეთობა
- პასპორტი
- შეფუთვა